

Mbajtja e sigurt në shtëpinë tuaj

Çështje: 1

Shëndeti dhe siguria juaj janë prioriteti ynë kryesor në Transform. Ju lutemi lexoni këtë kujtesë për të parandaluar zjarret, çfarë të bëni në rast zjarri dhe udhëzime të tjera për të mbajtur veten të sigurt në shtëpinë tuaj. Nëse keni ndonjë shqetësim rreth shëndetit dhe sigurisë tuaj, flisni me punonjës të punonjës të tuaj kyç në rastin e parë ose menaxherin.

Çfarë të bëni nëse zbuloni një zjarr ose dëgjoni alarmin e zjarrit

Mbani mend - prioriteti në rast zjarri është të dilni në mënyrë të sigurt. Kjo mund të dojë të thotë që nuk mund të telefononi Shërbimin e Zjarrfikës deri sa të keni lënë ndërtesën.



Ngrini alarm

Aktivizoni pikën e najës së zjarrit më të afërt ose, nëse nuk ka alarm, thërrisni një paralajmërim për të tjerët.



Thirrni shërbimin e zjarrfikës në 999

Jepni numrin tuaj të telefonit dhe kërkoni ZJARR. Jepni adresën tuaj ngadalë dhe qartë. Mos e ndërpresni derisa të përsërisin detajet tuaja.



Mos përdorni ujë në një zjarr elektrik

Përdorimi i ujit ose shpërthyesve me ujë në pajisjet si tostierë ose një zjarr që përfshin lëngje të djegura (si një tigan me vaj) mund të bëjë zjarrin më të madh, më të rrezikshëm dhe mund të shkaktojë rrjedhë elektrike.



Evakuohuni nëse jeni në gjendje dhe është e sigurt

Mos ndaloni për të mbledhur sende personale, ecni shpejt por mos ecni. Mos kthehuni në ndërtesë derisa t'ju thuhet se është e sigurt nga Shërbimi i Zjarrfikës ose personeli i Transform.



Nëse nuk jeni në gjendje të evakuoheni, qëndroni në dhomën tuaj

Ndjëni derën me dorën tuaj. Nëse është e nxehtë, mos e hapni: hapni dritaren dhe thërrisni për ndihmë. Nëse dymë vjen nga poshtë derës suaj, përdorni diçka të pëlhurë për të bllokuar zbrazësinë. Nëse mundeni, shtoni ujë së pari.



Bëni diçka që të njiheni

Ose thirrni Shërbimin e Zjarrfikës ose bëhuni dukshëm në një dritare. Pritni që ata t'ju ndihmojnë - mos kërkoni të bini ose të ngjitni nga dritarja nëse është më lart se kati i parë.

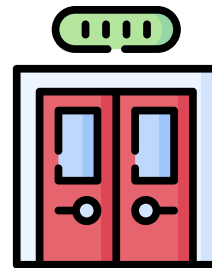


Nëse keni një politikë PEEP, qëndroni

Nëse jeni në strehim të mbrojtur, ose keni një politikë të veçantë 'qëndroni' (shihni faqe 4), alarmoni Shërbimin e Zjarrfikës dhe qëndroni dhe prisni për shpëtim.

Parandalimi i një zjarri

Dyert e zjarrit



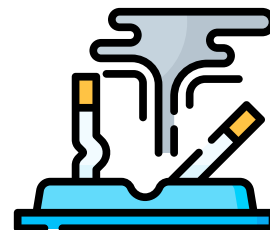
- Dyert e zjarrit janë të rëndësishme në parandalimin e zjarreve dhe shpëtimin e jetëve, por ato funksionojnë vetëm nëse përdoren si duhet dhe mbahen të mbyllura me forca. Për të siguruar që ato funksionojnë, mos i mbani të hapura dyert e zjarrit ose mos lodhni asnjë pjesë të tyre.
- Është shumë e rëndësishme që asgjë të mos shtohet, modifikohet ose montohet në një derë zjarr, siç janë kërkuesit e rrobave, raftet ose postera. Gjithashtu, dyert e zjarrit nuk duhet të ndryshohen në çfarëdo mënyre - për shembull, nuk duhet të prehen apo të prerë apo të prerë në to për të instaluar hundëza të kafshëve ose kishore postare.
- Mbyllëset e derave të zjarrit nuk duhet të hiqen - kjo është shumë e rrezikshme.
- Nëse vëreni një derë zjarr që është dëmtuar ose nuk mbyllet si duhet, ju lutemi kontaktoni ekipin e mirëmbajtjes sa më shpejt të jetë e mundur:

Në telefon: E hënë - E premte, 9am - 5pm: 0800 389 5224

Nëpërmjet email-it: repairs@transformhousing.org.uk

Duhan dhe qirinje

- Shumica e zjarreve në shtëpitë lidhen me cigare, kështu që ne nuk lejojmë pirjen në zonat e përbashkëta të shtëpive ose apartamenteve të ndara.
- Ju lutemi mos bëni zbrazen e qirinjeve në koshët mbeturinë përveç nëse jeni plotësisht të sigurt që cigare nuk janë të ndezura dhe shmangni zbrazen e qirinjeve në koshët e mbeturinave kur jeni duke u ngrirë në shtrat ose në një divan.
- Nëse jeni duke u ngrirë në shtrat ose në një divan, mos pi duhan, pasi mund të flini dhe cigareja e ndezur mund të shkaktojë një zjarr.



Qirinjtë

Qirinjtë nuk lejohen në shtëpitë e përbashkëta, duke përfshirë dhomat. Ne gjithashtu ju këshillojmë fuqimisht që të mos përdorni qirinjtë nëse jeni në një apartament me veti.

Furnizimet dhe tenxherët

Furnizimet dhe tenxherët që i lini pa kujdes janë një shkak i zakonshëm i zjarrit. Kujtoni, mos lini kurrë një tenxherë në zjarr nëse ju thërrasin. Po ashtu, mos lini furrën kur dilni nga ndërtesa.



Pishërat dhe tenxherët me vaj të thellë

Yndyra në pishëra të thella mund të flakërojnë shumë lehtë dhe shkaktojnë një zjarr, kështu që ju lutemi shmangni përdorimin e tenxherëve të thellë me vaj dhe mendojeni për të bërë patate të pjekura në furrë.



Kablllo elektrike

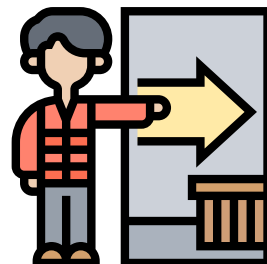
Ju lutemi kujtoni që kabllot elektrike nuk duhet të lënë në vendin ku janë afër nxehtësisë. Nëse shihni se një kabëll është copëtuar ose i ka defekte, mos përdorni pajisjen. Gjithashtu, jini të vetëdijshëm se prizat e ngarkuara shumë janë rrezik i zjarrit, kështu që mos përdorni shumë pajisje duke përdorur adapterë.

Tostierët

Nëse keni një tostierë, mbajeni larg materialeve të flakura (p.sh., perdet apo laveta) dhe pastroni atë rregullisht.

Rruga e daljes

Frugët e zakonshme të daljes përfshijnë shkallë dhe koridore dhe duhet të mbrohen dhe mbahen të lira. Ju lutemi mos lini asgjë që bllokun këto rrugë.



Bicikletat elektrike, skuterët dhe skuterët e lëvizshëm

Mund të keni parë lajmet që treguan se bateritë e disa bicikletave dhe skuterëve elektrikë janë një rrezik i madh i zjarrit. Familja e këtij burri u vra në tërësi nga një bateri e shpërthyer e bicikletës elektrike. Për këtë arsye, nuk lejohet të ngarkoni këto bateri në pronat e Transform.

Nëse këto bicikleta ose skutera janë në zona të përbashkëta, si koridoret, dhomat e ndenjjes ose kuzhinat, ato mund të shkaktohen si dhe të jenë rreziqe zjarri, kështu që, nëse është e mundur, ju lutemi shmangni ruajtjen e tyre në këto zona.



INDEPENDENT [Subscribe](#) [Menu](#)

NEWS SPORT VOICES CULTURE LIFESTYLE TRAVEL

News > UK > Home News

Father whose wife and children died in e-bike battery fire demands law change as cases surge

Scott Peden says he 'lost his world' when a charging e-bike battery exploded in his home

Alex Ross • Saturday 21 October 2023 15:08 • [8 Comments](#)

Si të përdorni një mbulesë zjarri

Nëse ne furnizojmë mbulesa zjarri, ato zakonisht vendosen në murin pranë sobave dhe furrave. Ato janë vetëm për zjarret e vogla, të përmbushura, si ato në tenxherë. Kur një mbulesë zjarri vendoset mbi zjarrin, ajo ndalon që oksigjeni të arrijë flakët dhe kështu fik zjarrin.



Zakonisht ka udhëzime të thjeshta të shtypura në mbulesat e zjarrit, por hapat kyç janë:

Hapi 1: Tërhiqni shiritat dhe mbulesa do dalë.

Hapi 2: Përplasi qoshet e mbulesës mbi duart tuaja për t'i mbrojtur ato nga flakët.

Hapi 3: Me mbulesën mbajtur mbi mesin tuaj, afrohuni zjarrit dhe vendosni mbi flakët.

Hapi 4: Kur është e sigurt, thirrni Shërbimin e Zjarrfikës në 999, të cilët do të sigurojnë që është e sigurt dhe që zjarri nuk ka/po përhapet. Raportoni gjithashtu zjarrin te Transform.

Hapi 5: Lini mbulesën për një orë, kjo do t'i japë kohë për të ftohur.

Kufizuesit e dritareve

Për sigurinë tuaj, ju lutemi mos hiqni kufizuesit e dritareve dhe kontrolloni rregullisht të gjitha kufizuesit dhe bllokimet në dritare që janë të vendosura dhe funksionojnë. Nëse ndonjë element në një dritare është dëmtuar, ju lutemi kontaktoni ekipin e mirëmbajtjes.



Hapa të tjera të rëndësishme për të mbajtur sigurinë në shtëpinë tuaj

- Bllokojini të gjitha dyert dhe mbyllini dritaret natën dhe mos i lini dyert e hapura kur jeni jashtë.
- Mos lini pasuritë e vlefshme në zona komunale ose mbani sasi të mëdha parash në trupin tuaj ose në shtëpinë tuaj.
- Çelësat duhet ti mbani ju dhe mos i jepni miqve apo të panjohurve.
- Shënoni pasuritë tuaja me një penë ultravjollcë duke përdorur kodin postar.
- Ndizni një dritë pranë derës nëse keni një vizitor natën.
- Transform ka zhvilluar një modul trajnimi për të ndihmuar që të qëndroni në siguri në internet. Ai përfshin një gamë të gjerë temash, duke përfshirë përdorimin e mediave sociale në mënyrë të sigurt dhe bankare online. Ky material mund të gjeni në faqen tonë zyrtare ose kërkojuni punonjësit tuaj kyç të ju bëjë një kopje.

Mbajtja e sigurisë tuaj

Hapa si dyert e zjarrit dhe kufizuesit e dritareve janë atje për të ju mbajtur juve në siguri, kështu që ju lutemi t'i përdorni ato sipas qëllimit dhe të kontaktoni Ekipin e Mirëmbajtjes ose një anëtar të stafit të Transform nëse ato janë të dëmtuara ose nuk funksionojnë si duhet.

Çdo shtëpi do të ketë procedurën e saj të evakuimit specifike dhe stafi do të diskutojë këto me ju në fillim të qirasë tuaj, si dhe një kujtesë vjetore. Një kopje gjithashtu do të shfaqet në zonën komunale të shtëpisë suaj për të siguruar që jeni sa më të sigurt të mundshëm.