

Mantenere la sicurezza nella tua casa

Numero: 1

La tua salute e sicurezza sono la nostra massima priorità in Transform. Leggi questo promemoria su come prevenire gli incendi, cosa fare in caso di incendio e altre indicazioni per rimanere al sicuro nella tua casa. Se hai preoccupazioni sulla tua salute e sicurezza, parla prima con il tuo referente principale o con il responsabile.

Cosa fare se scopri un incendio o senti un allarme antincendio

Ricorda - la priorità in caso di incendio è uscire in sicurezza. Ciò potrebbe significare che non puoi chiamare i pompieri fino a quando non hai lasciato l'edificio.



Dai l'allarme

Attiva il punto manuale antincendio più vicino o, se non c'è un allarme, grida un avvertimento agli altri.



Chiama i pompieri al 999

Fornisci il tuo numero di telefono e chiedi aiuto per l'INCENDIO. Pronuncia lentamente e chiaramente il tuo indirizzo. Non riagganciare fino a quando i tuoi dettagli non sono stati ripetuti.



Non usare l'acqua su un incendio elettrico

Usare acqua o estintori ad acqua su cose come un tostapane o un incendio che coinvolge liquidi infiammabili (come una padella per friggere) può rendere l'incendio molto più grande, più pericoloso e potrebbe causare una scossa elettrica.



Evacua se sei in grado e è sicuro

Non fermarti a raccogliere gli effetti personali, cammina velocemente ma non correre. Non rientrare nell'edificio a meno che i pompieri o il personale di Transform non ti dicano che è sicuro.



Se non puoi evacuare, resta nella tua stanza

Senti la porta con la mano. Se è calda, non aprirla: apri la finestra e grida aiuto. Se dal basso della porta esce fumo, usa qualcosa di tessuto per bloccare lo spiraglio. Se puoi, aggiungi prima dell'acqua.



Fai sapere della tua presenza

Chiamare i pompieri o essere visibile ad una finestra. Aspetta che ti aiutino - non saltare o arrampicarti fuori dalla finestra se è più alta del piano terra.



Se hai una politica PEEP, resta al tuo posto

Se vivi in alloggi protetti o hai una politica separata di "restare al proprio posto" (vedi pagina 4), avvisa i pompieri e resta al tuo posto in attesa del soccorso.

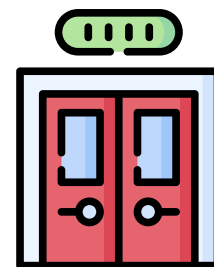
Prevenzione degli incendi

Porte antincendio

- Le porte antincendio sono cruciali per prevenire gli incendi e salvare vite, ma funzionano solo se vengono utilizzate correttamente e tenute ben chiuse. Per garantire che funzionino, non spingere le porte antincendio aperte o manomettere parti delle porte.
- È molto importante che non venga aggiunto, modificato o installato nulla su una porta antincendio, come appendiabiti, mensole o poster. Inoltre, le porte antincendio non dovrebbero essere modificate in alcun modo - ad esempio, non dovrebbero essere forate o tagliate per installare sportelli per animali domestici o bulettere.
- Le chiudiporte delle porte antincendio non devono essere rimosse - questo è molto pericoloso.
- Se noti una porta antincendio danneggiata o che non si chiude correttamente, contatta il Team di Manutenzione il prima possibile:

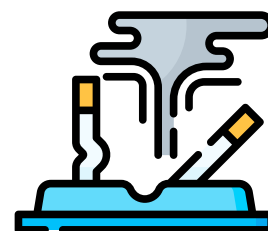
Per telefono: Lunedì - Venerdì, 9:00 - 17:00: 0800 389 5224

Via e-mail: repairs@transformhousing.org.uk



Fumo e posacenere

- Molti incendi nelle abitazioni sono collegati al fumo, quindi non permettiamo di fumare nelle aree comuni delle case o degli appartamenti condivisi.
- Non svuotare i posacenere nei bidoni a meno che tu non sia assolutamente certo che i mozziconi di sigaretta non siano accesi e evita di svuotare i posacenere nei bidoni all'ultimo momento di sera.
- Se sei sdraiato a letto o su un divano, non fumare, poiché potresti addormentarti e la sigaretta accesa potrebbe causare un incendio.



Candele

Le candele non sono ammesse nelle case condivise, comprese le camere da letto. Ti consigliamo vivamente di non usare candele anche se vivi in un appartamento autonomo.

Forni e pentole

I forni e le pentole lasciati incustoditi sono un'altra causa comune di incendi. Ricorda, non lasciare mai una pentola sul fuoco se ti allontani. Inoltre, non lasciare il tuo forno acceso quando esci dal tuo edificio.



Padelle per friggere e friggitrici

Il grasso nelle padelle per friggere può facilmente prendere fuoco e causare un incendio, quindi evita di usare friggitrici e pensa di fare patatine al forno invece.



Cavi elettrici

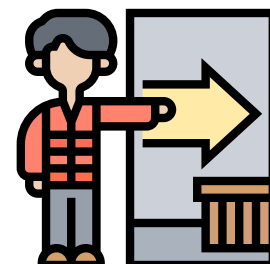
Ricorda che i cavi elettrici non dovrebbero essere lasciati vicino alla parte superiore di una cucina o in qualsiasi altro luogo in cui siano vicini al calore. Se vedi che un cavo elettrico è sfilacciato o difettoso, non utilizzare il dispositivo. Inoltre, fai attenzione che le prese sovraccariche sono un rischio di incendio, quindi evita di collegare più elettrodomestici con adattatori.

Tostapane

Se hai un tostapane, mantienilo lontano da materiali infiammabili (ad esempio, tende o strofinacci) e puliscilo regolarmente.

Vie di fuga

Le vie di fuga comuni, comprese scale e corridoi, devono essere protette e mantenute libere. Non lasciare nulla che blocchi queste vie.



Biciclette elettriche, monopattini e scooter per la mobilità

Potresti aver visto notizie che mostrano come le batterie di alcune biciclette elettriche e monopattini siano un rischio di incendio significativo. L'intera famiglia di questo uomo è stata uccisa dall'esplosione della batteria di una bicicletta elettrica. Per questo motivo, non è consentito caricare queste batterie nelle proprietà di Transform.

Se queste biciclette o monopattini sono nelle aree comuni, come corridoi, soggiorni o cucine, possono essere facilmente inciampati e rappresentano anche un rischio di incendio, quindi, se possibile, evita di conservarli in queste aree.



INDEPENDENT [Subscribe](#) [Menu](#)

NEWS SPORT VOICES CULTURE LIFESTYLE TRAVEL

News > UK > Home News

Father whose wife and children died in e-bike battery fire demands law change as cases surge

Scott Peden says he 'lost his world' when a charging e-bike battery exploded in his home

Alex Ross • Saturday 21 October 2023 15:08 • [8 Comments](#)

Come usare una coperta antincendio

Se forniamo coperte antincendio, di solito vengono posizionate vicino ai fornelli e ai forni. Sono destinate solo a piccoli incendi contenuti, come quelli delle pentole.



Quando una coperta antincendio viene posizionata sopra il fuoco, impedisce all'ossigeno di arrivare alle fiamme e quindi spegne l'incendio.

Di solito, sulle coperte antincendio ci sono istruzioni semplici, ma i passaggi chiave per utilizzare una coperta antincendio sono:

Passo 1: Tira le linguette e la coperta uscirà.

Passo 2: Piega gli angoli della coperta sulle mani per proteggerle dalle fiamme.

Passo 3: Con la coperta tenuta sopra la vita, avvicinati al fuoco e mettila sopra le fiamme.

Passo 4: Quando è sicuro, chiama i pompieri al 999 che si assicureranno che sia sicuro e che l'incendio non si sia diffuso o si diffonderà. Segnala anche l'incendio a Transform.

Passo 5: Lascia la coperta per un'ora, questo darà il tempo di raffreddarsi.

Limitatori di finestra

Per la tua sicurezza, per favore non rimuovere i limitatori di finestra e controlla regolarmente che tutti i limitatori e i blocchi sulle finestre siano montati e funzionanti. Se un elemento su una finestra è danneggiato, contatta il Team di Manutenzione.



Altre misure importanti per mantenerti sicuro nella tua casa

- Chiudi tutte le porte e le finestre di notte e non lasciare le porte sbloccate quando sei fuori.
- Non lasciare oggetti di valore nelle aree comuni o tenere grosse somme di denaro con te o in casa tua.
- Le chiavi dovrebbero essere tenute da te e non date a amici o estranei.
- Segna i tuoi oggetti di valore con una penna a raggi ultravioletti usando il tuo codice postale.
- Accendi una luce alla porta se hai un visitatore di notte.
- Transform ha sviluppato un modulo di formazione per aiutarti a rimanere sicuro online. Copre una vasta gamma di argomenti, tra cui l'uso sicuro dei social media e la banca online. Può essere trovato sul nostro sito web o chiedi al tuo referente di stamparti una copia.

Mantenerti al sicuro

Misure come porte antincendio funzionanti e limitatori di finestre sono lì per mantenerti al sicuro, quindi usali come previsto e contatta il Team di Manutenzione o un membro del personale di Transform se sono danneggiati o non funzionano correttamente.

Ogni casa avrà la propria procedura specifica di evacuazione e il personale la discuterà con te all'inizio del tuo contratto di locazione, così come con un promemoria annuale. Una copia sarà anche esposta nell'area comune della tua casa per garantire che tu sia il più possibile al sicuro.